

2022

Tirsdag 13. desember



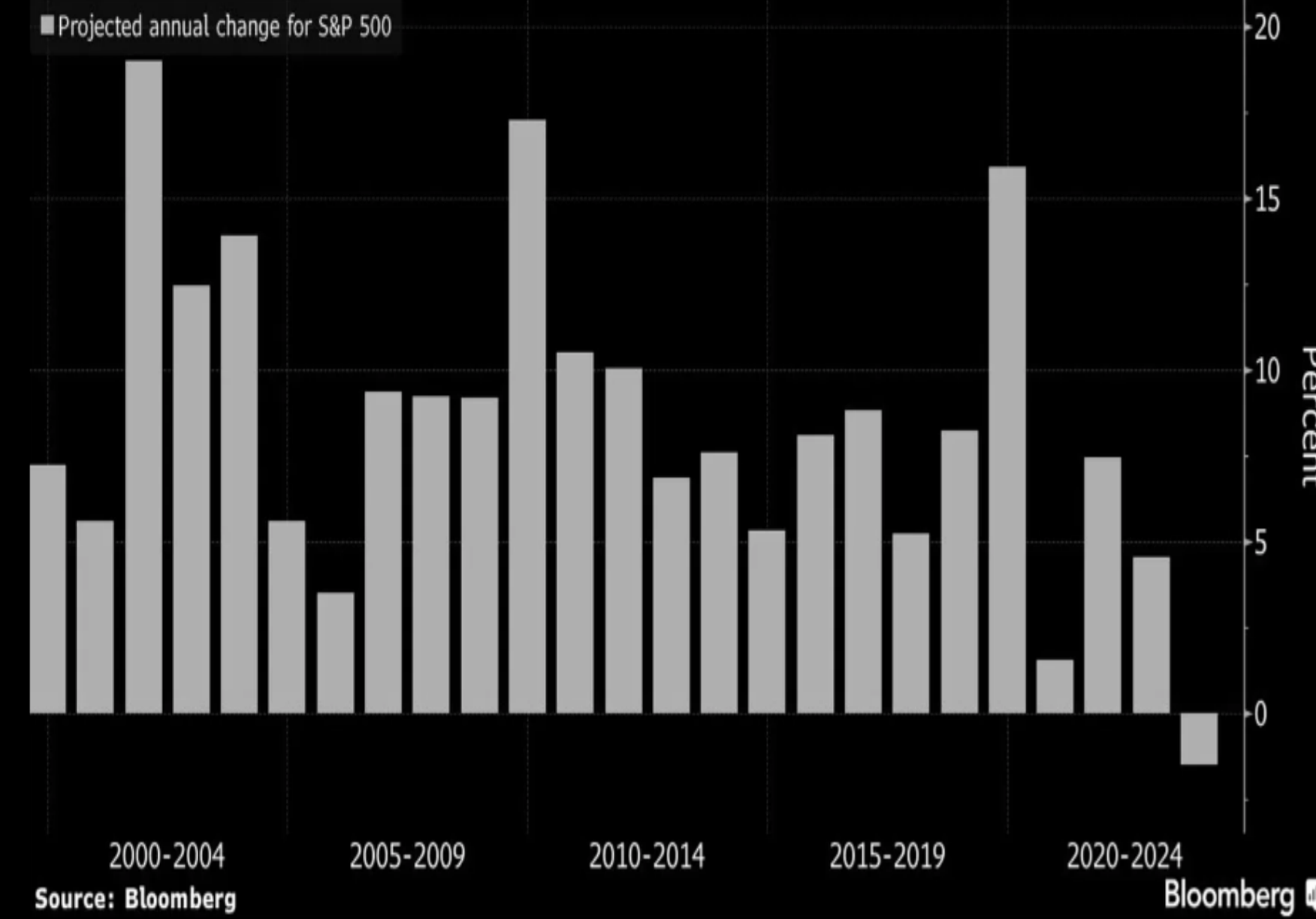
INSIDE OSLO BØRS

Teknisk Aksjeanalyse Rapport

S&P 500 & STYRINGSFAKTORER

Bucking the Trend

For the first time in decades, Wall Street strategists see a down year for stocks



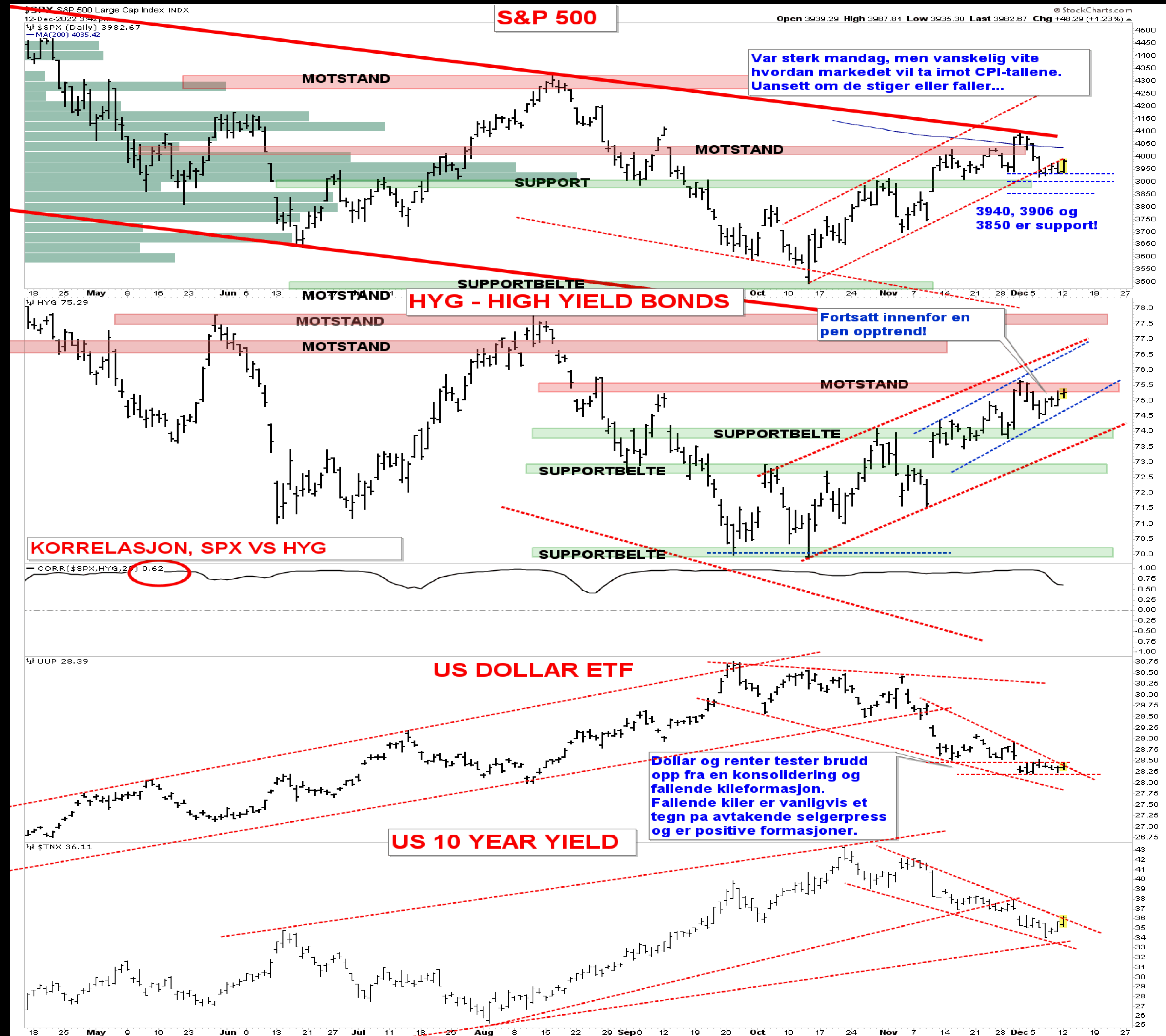
No upside?

Goldman's macro guru Tony P with his punchline worth considering:

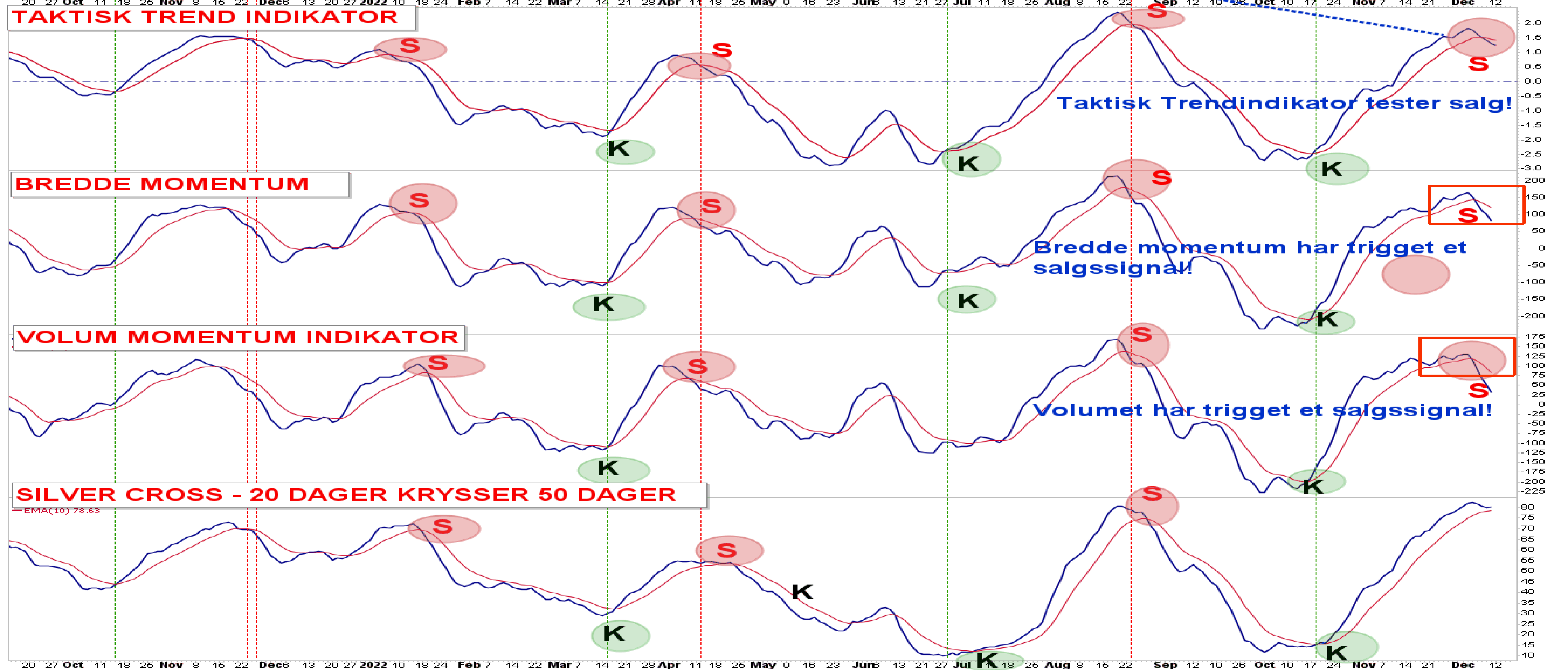
"I can't see the argument for lasting, significant upside: with QT and negative earnings revisions just starting to really kick in.

-- alongside money market rates that are assuredly heading higher -

- we're going into 2023 with a stock market that charges an 18 multiple for the prospect of ... 0% earnings growth."



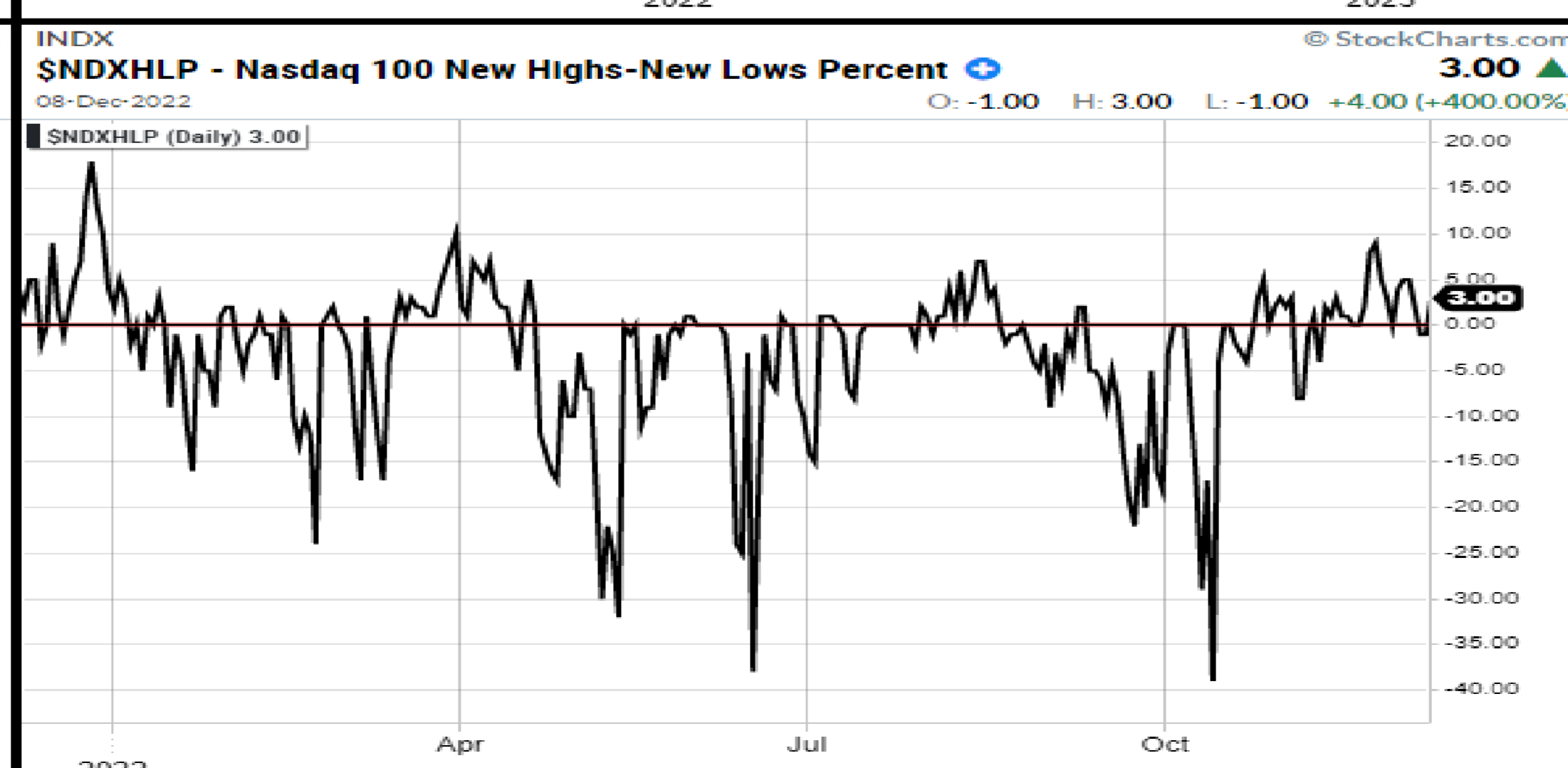
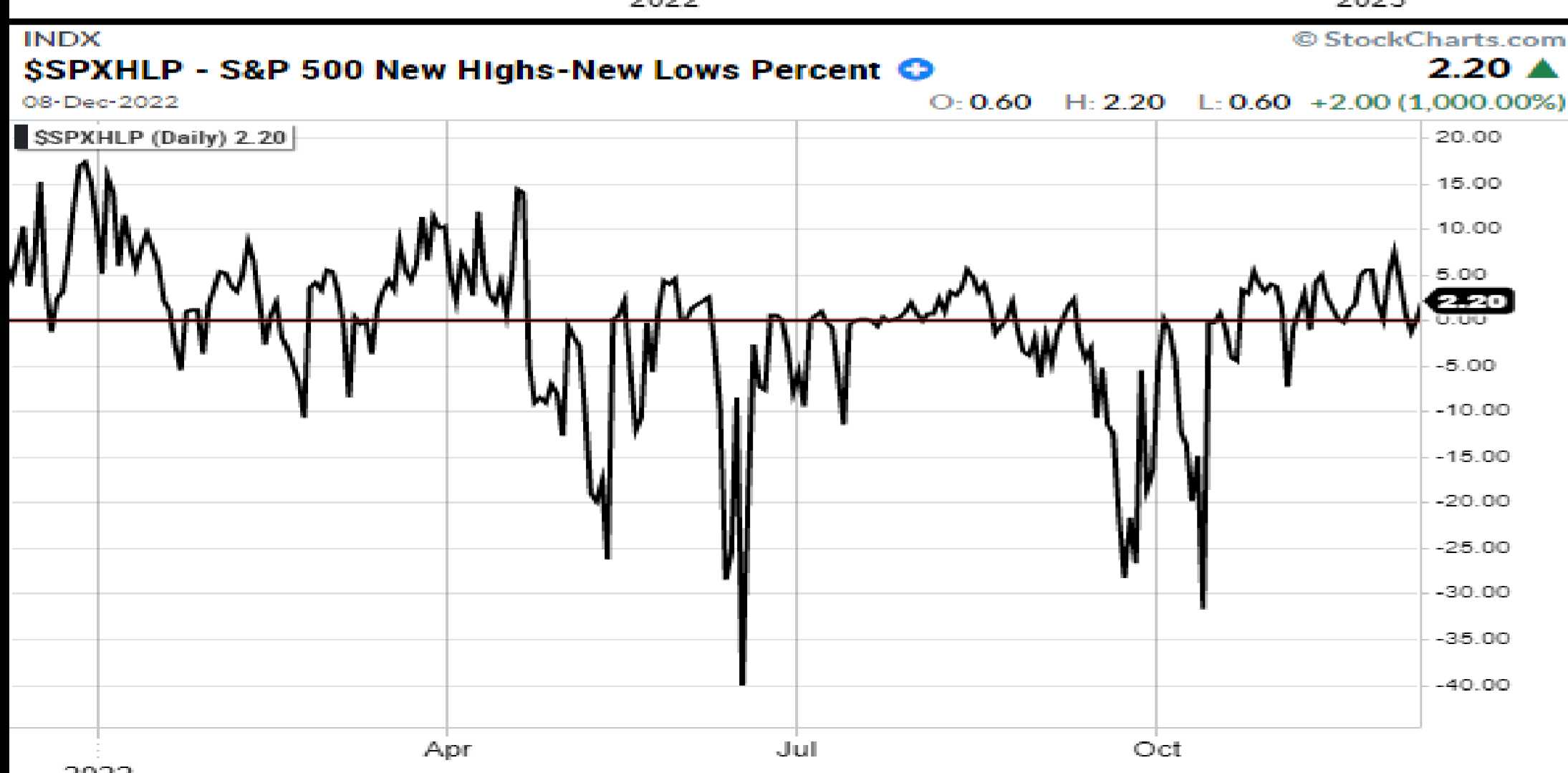
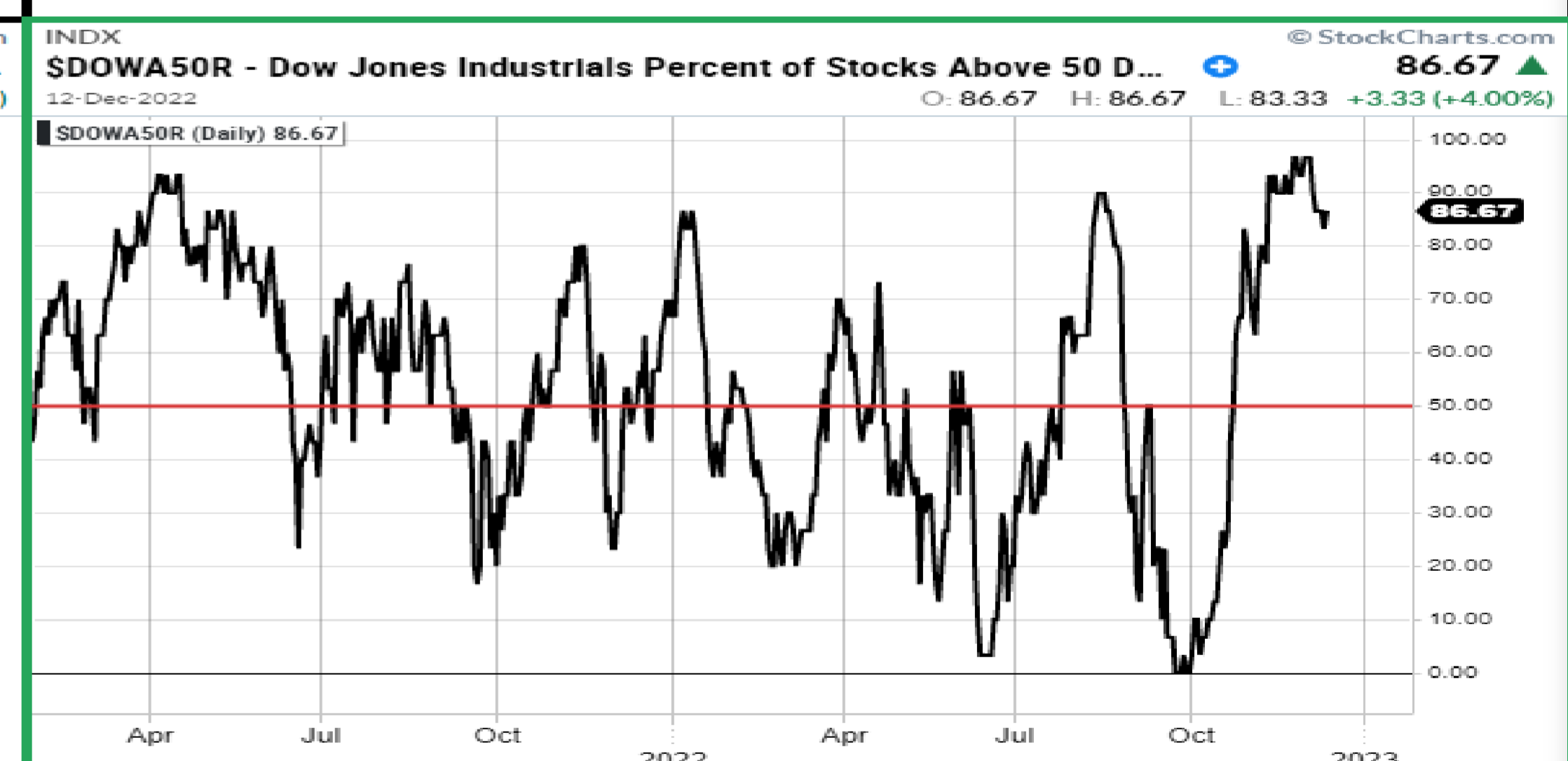
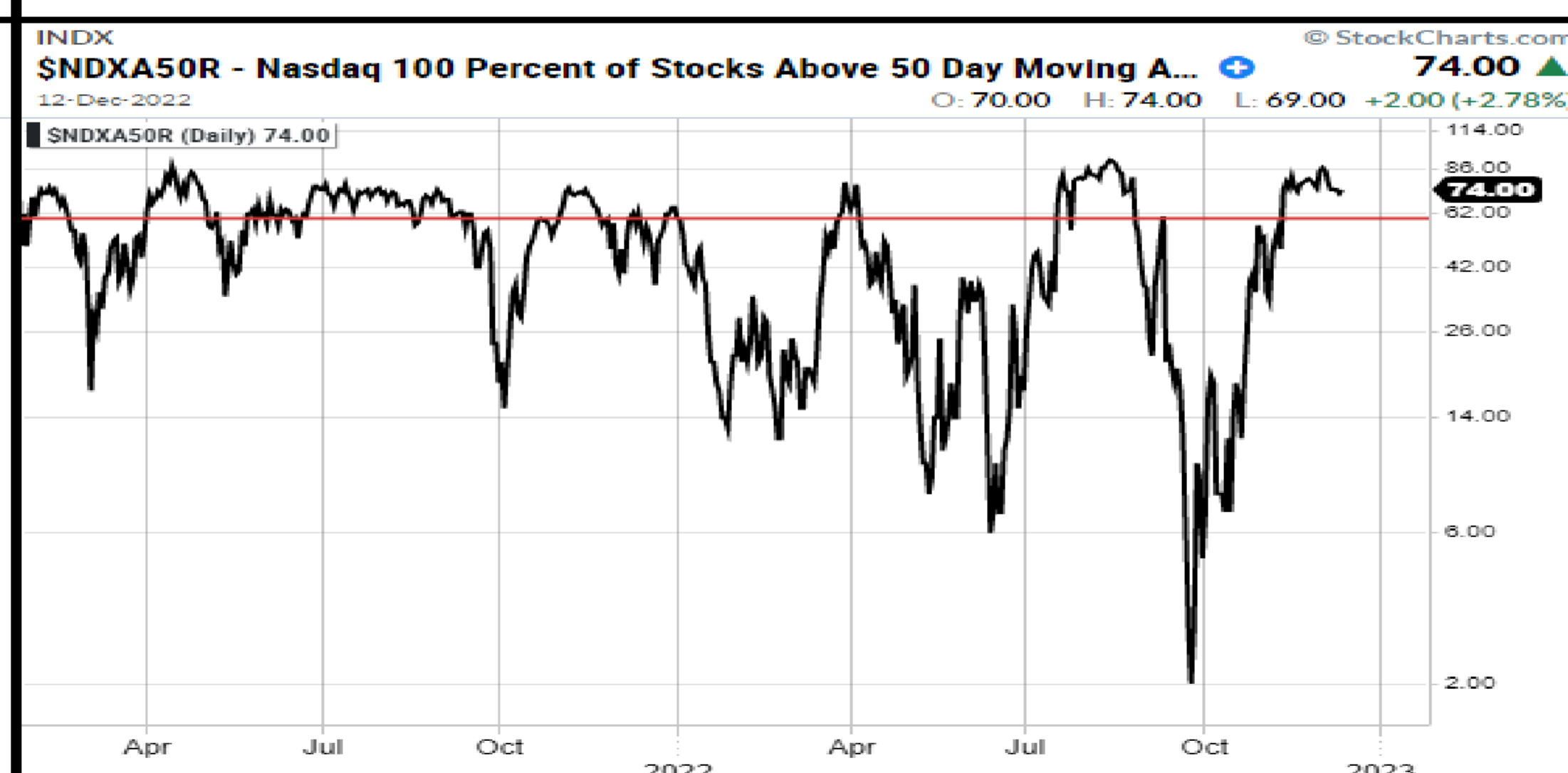
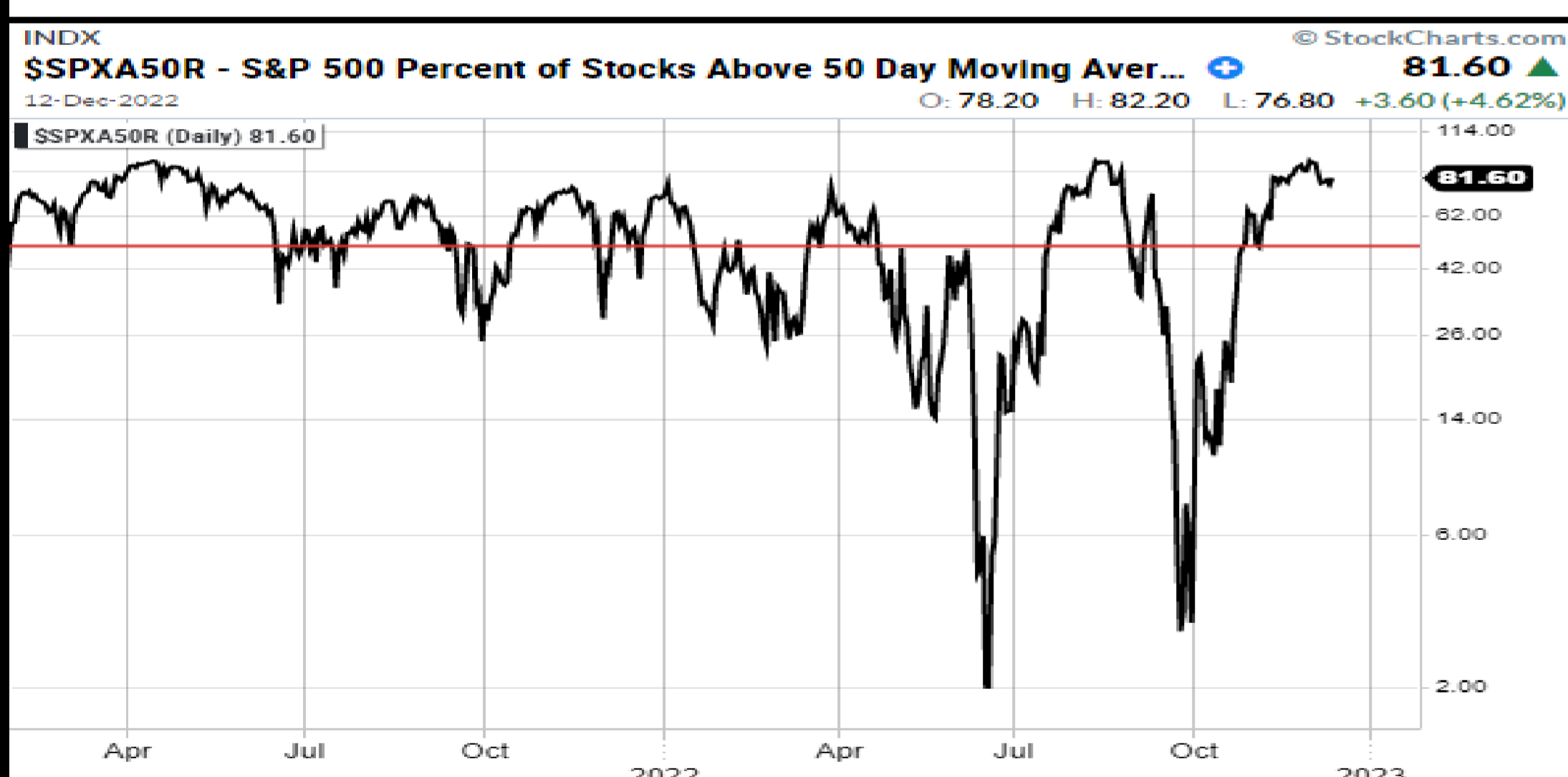
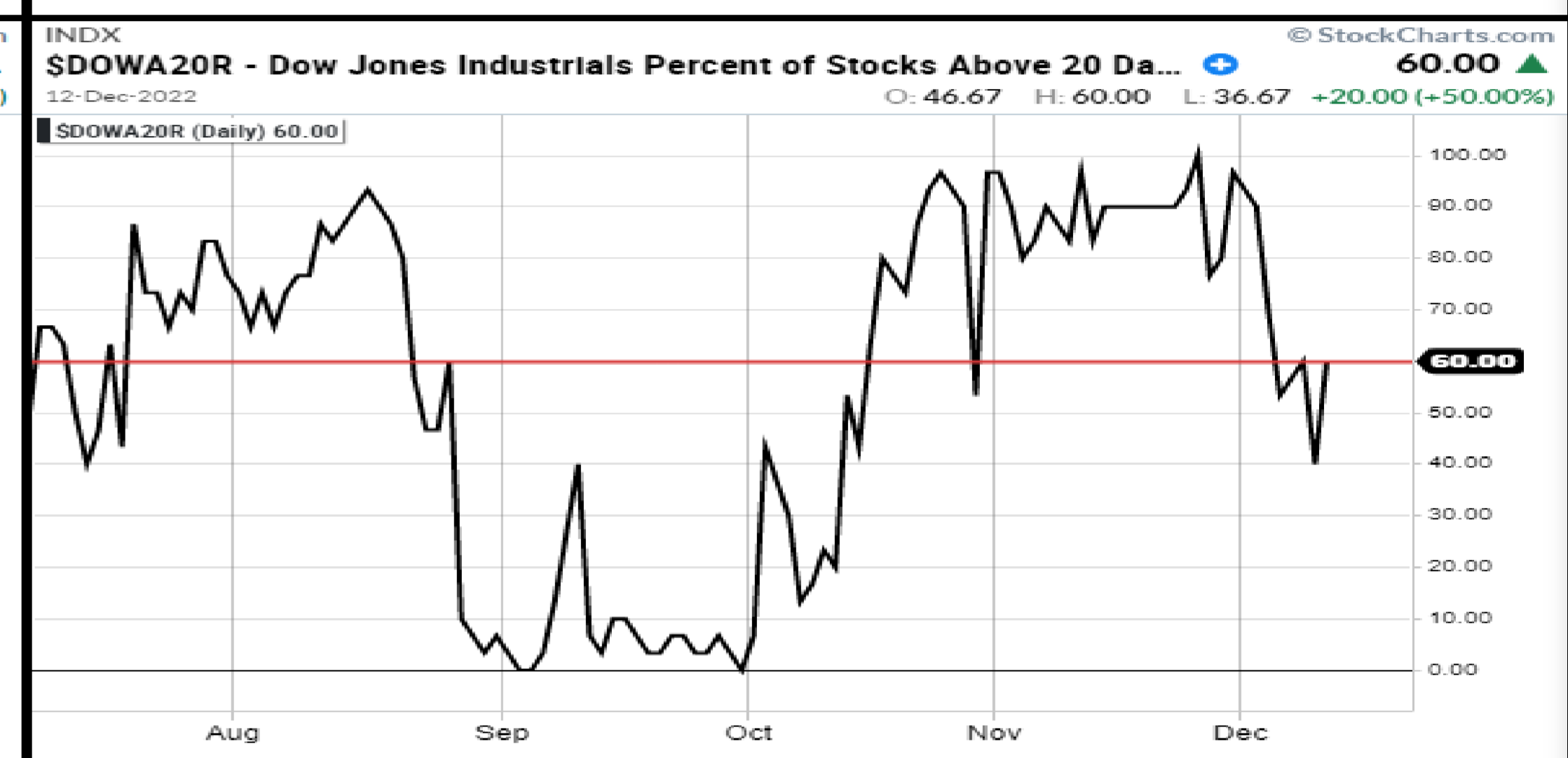
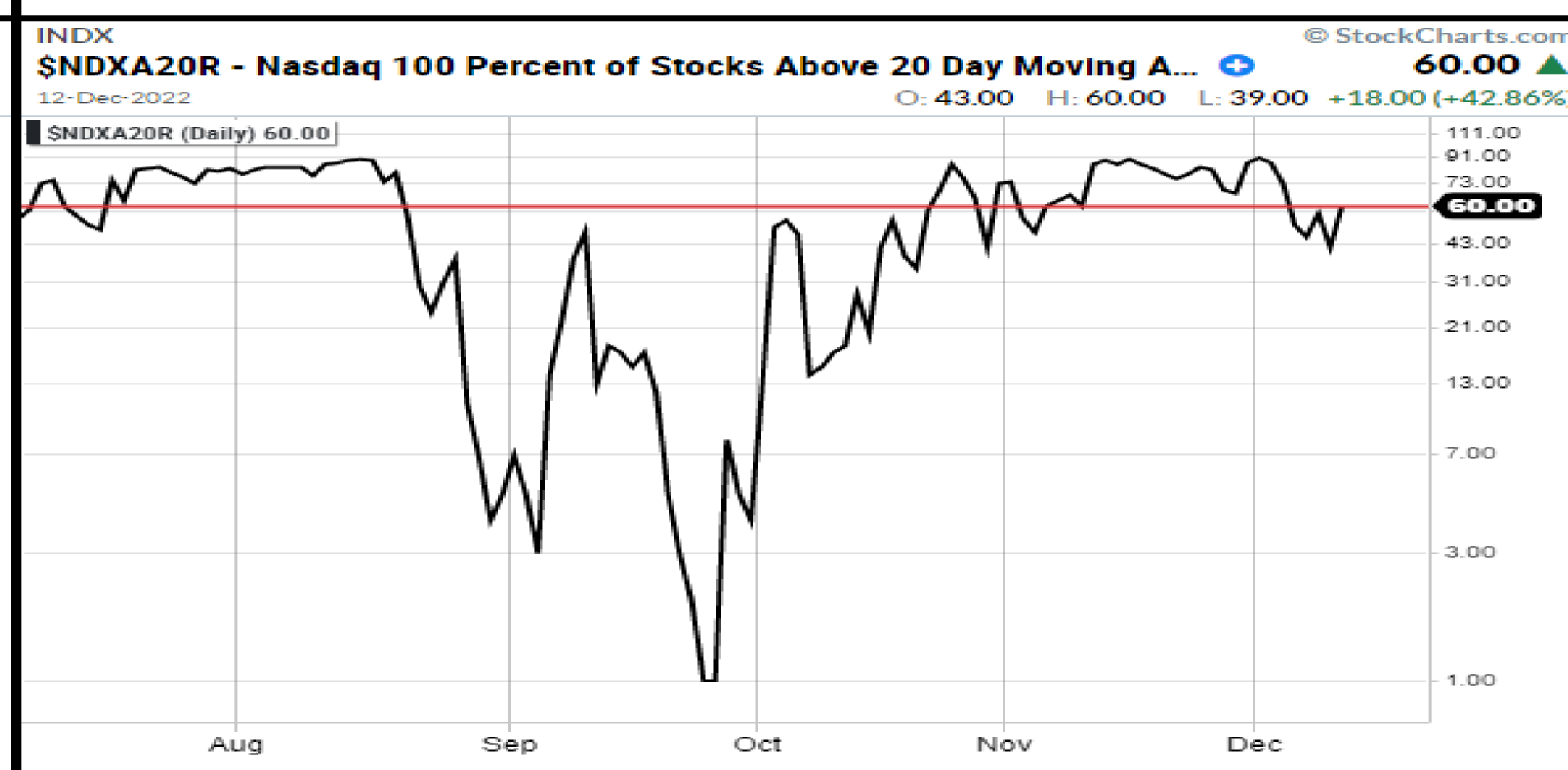
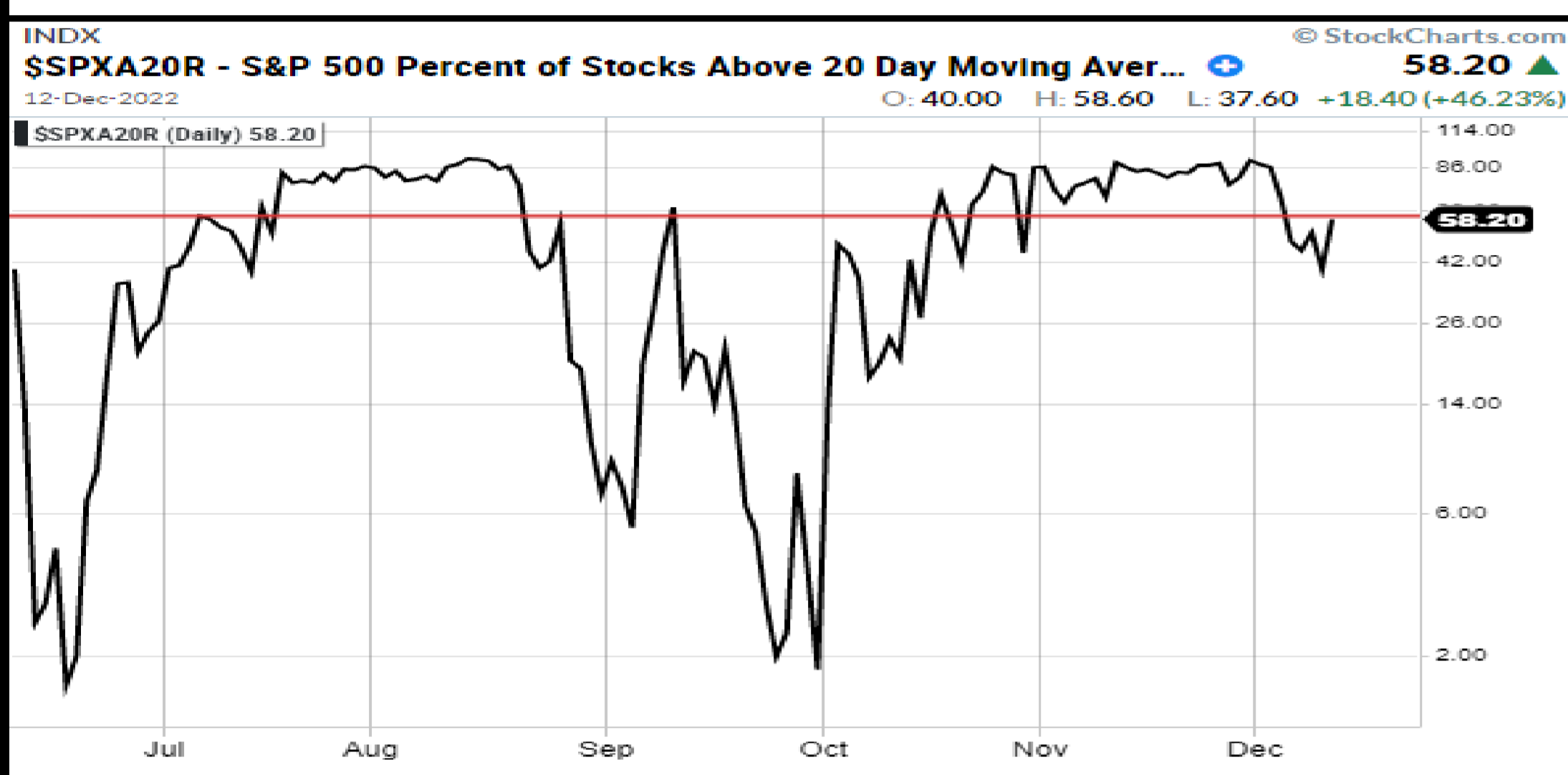
S&P 500 - VS TEKNISKE INDIKATORER!



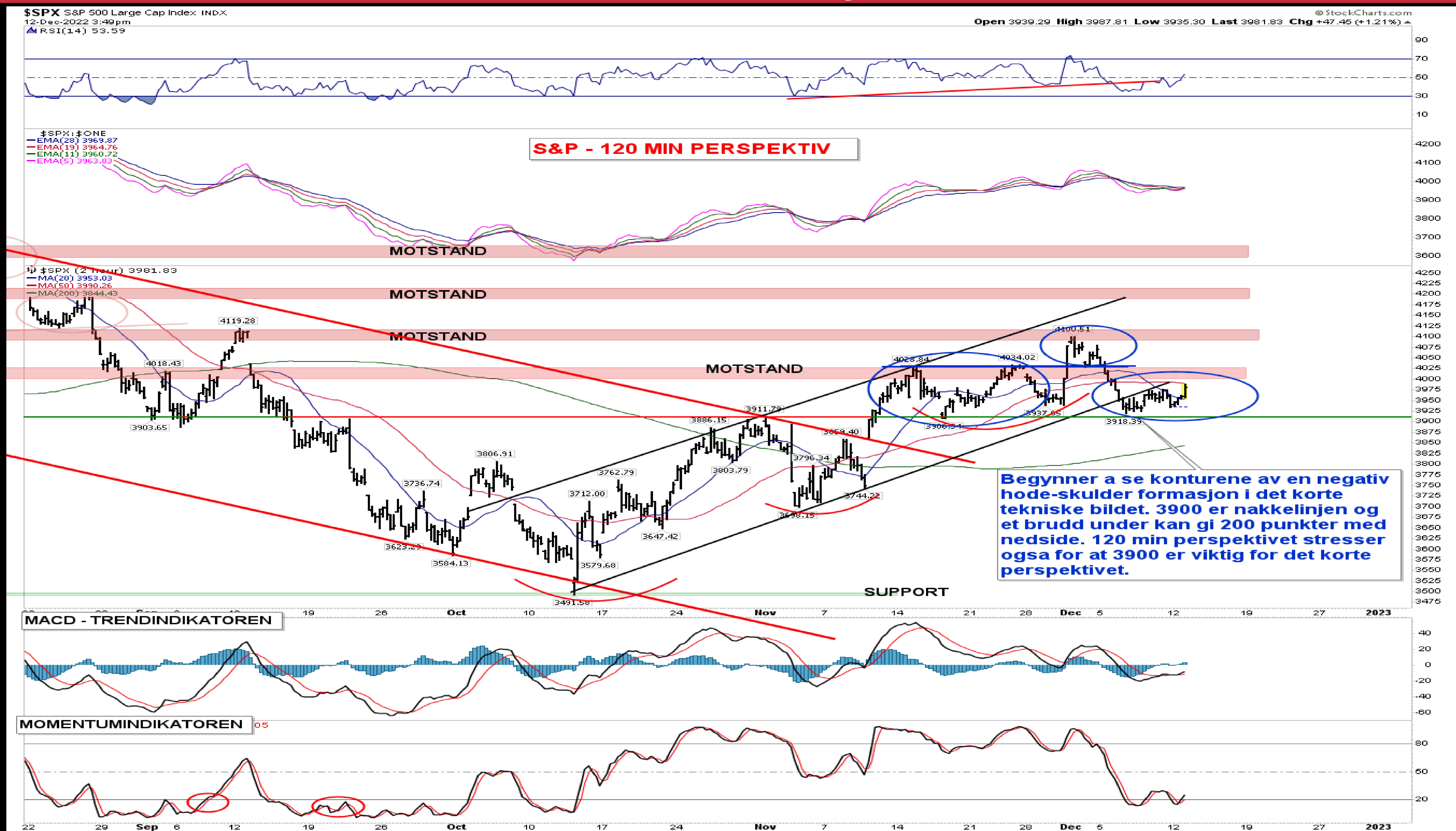
MEGA CAPS - CHARTENE HAR BEDRET SEG LITT!



BREDDEINDIKATORER - 20 DAGER BEDRER SEG IGJEN!



S&P - 120 MIN - CPI STJELER SHOWET!



Tuesday - CPI hits the tape.

- Wednesday- Fed Day with a close eye on the terminal rate for 2023 and 2024. I expect Powell to hammer home that it is data dependent which sets up Thursday.
- Thursday- ECB, BoE, U.S. Claims, Retail Sales, Industrial Productions, Philly Fed and Empire Surveys. That evening we get China economic data. All these headlines will come one day after Powell discusses that he and his crew will be watching markets closely.
- The news will shape the final three weeks of trade. After this week the only notables will be earnings from MU, FDX, and NKE.
- Markets have been chopping around searching for direction. We will need to watch these headlines and how traders react to each one but I still have expectations that buyers will step in and push us toward 4150 to close the year. But I will remain fluid and be prepared to trade in either direction. I would expect a slow start to the week though as people will not get aggressive in front of CPI and the Fed.

S&P - STERK UTVIKLING I FORKANT AV CPI!

Market briefing

The overall tone today, however, is guarded as market participants are looking ahead to the November Consumer Price Index on Tuesday and the FOMC decision and release of an updated Summary of Economic Projections on Wednesday.

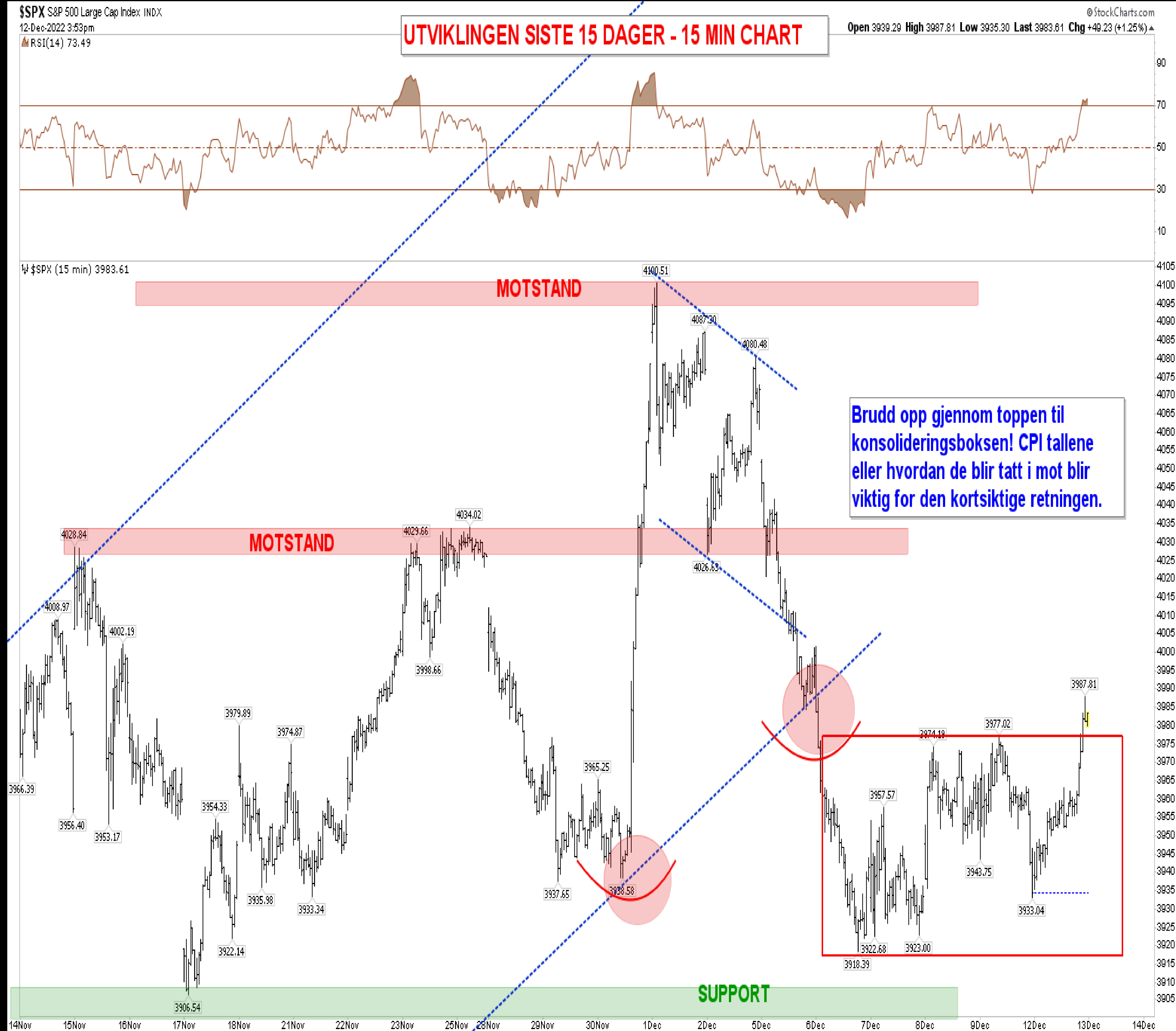
Inflation scenario analysis

Must have scenario analysis via JPM's head of US intelligence, Andrew Tyler:

1. 7.8% or higher, investors may question whether the November print was an anomaly and if inflation is increasing...could lead to a decline in the stock market of 4-5%

2. 7.5-7.7% could indicate a miss on the hawkish side, which has historically been associated with a 2.3% decline in the stock market
 3. 7.2-7.4%, which is in line with expectations, could lead to short-covering and a shift in the near-term trading range...stock market to rise by 2-3%

4. 7.0-7.2%, which is on the bullish side, could pull down the terminal rate despite expectations for higher DOTS the next day...stocks could potentially rise by 4-5%
 5. 6.9% or lower could signal the end of the bear market, potentially causing the stock market to rise by 8-10%



S&P 500- 5 MIN - SISTE UKES UTVIKLING!



% av aksjer som stiger/faller i S&P sektorene

Consumer Discretionary	22.22%	<div style="width: 22.22%; background-color: red;"></div>	<div style="width: 77.78%; background-color: green;"></div>	77.78%
Consumer Staples	0%	<div style="width: 0%; background-color: red;"></div>	<div style="width: 100%; background-color: green;"></div>	100%
Energies	11.54%	<div style="width: 11.54%; background-color: red;"></div>	<div style="width: 88.46%; background-color: green;"></div>	88.46%
Financials	7.94%	<div style="width: 7.94%; background-color: red;"></div>	<div style="width: 92.06%; background-color: green;"></div>	92.06%
Health Care	22.81%	<div style="width: 22.81%; background-color: red;"></div>	<div style="width: 77.19%; background-color: green;"></div>	77.19%
Industrials	10.61%	<div style="width: 10.61%; background-color: red;"></div>	<div style="width: 89.39%; background-color: green;"></div>	89.39%
Information Technology	8.96%	<div style="width: 8.96%; background-color: red;"></div>	<div style="width: 91.04%; background-color: green;"></div>	91.04%
Materials	14.29%	<div style="width: 14.29%; background-color: red;"></div>	<div style="width: 85.71%; background-color: green;"></div>	85.71%
Real Estate	12.5%	<div style="width: 12.5%; background-color: red;"></div>	<div style="width: 87.5%; background-color: green;"></div>	87.5%
Communication Services	20.83%	<div style="width: 20.83%; background-color: red;"></div>	<div style="width: 79.17%; background-color: green;"></div>	79.17%
Utilities	0%	<div style="width: 0%; background-color: red;"></div>	<div style="width: 100%; background-color: green;"></div>	100%

Men flere 52 ukers bunner enn topper mandag!

Stocks/ETFs that traded to new 52 week highs/lows this session - New lows (163) outpacing new highs (37)

Stocks that traded to 52 week highs: ACLS, ADMA, AGCB, AVTE, BSKY, CCV, CI, COLI, CPUH, EPHY, FLEX, GSEV, HIII, IMGO, IPVF, LGAC, MMSI, MODN, NSTB, NSTC, NSTD, PCG, PNTM, PV, TBCP, TH, TSPQ, VELO, VRDN, WPCB

Stocks that traded to 52 week lows: ACET, ACHR, IVVD, ADVM, AFMD, AGLE, ALLT, ALTO, AMSC, AMTX, APPH, ARVL, ASTS, ATNX, AUD, AVIR, BKD, BRDG, BRDS, BRMK, BTBT, BV, CEI, CIFR, CIO, CLOV, CLVS, CMAX, CODX, COIN, CRIS, CSTE, CURV, CVM, CZOO, D, DBD, DBI, DESP, DNMR, DOMA, PGY, EMBK, ENDPQ, BZFD, ENJYQ, FSRDQ, FATE, STRY, FTCH, FUV, RVYL, GEVO, GREE, GSM, HGEN, HUDI, IDEX, INSG, INVE, GETR, IRNT, JNCE, KBAL, KNTE, KPTI, KTOS, LC, LILM, LL, LPI, LPTX, LYEL, MARA, MASS, MESA, MIST, MKFG, ML, MNTS, MTEM, NAK, CENN, NAUT, NCM, NEXI, VORB, NGL, NKLA, NKTR, NKTX, NOTV, NUVB, OB, OCGN, OCUL, ONDS, OPK, PHUN, PIRS, PLXP, PMVP, POWW, BIOR, PRTY, PSFE, PUBM, QMCO, QSI, RBOT, REE, RLGT, RLYB, ROOT, RUBY, RXT, SDIG, SI, SKIL, SKLZ, SLGC, SLNH, SMFR, SNCR, RGTI, SOLO, SSYS, STRC, BOXD, SWBI, TCRR, TIL, TMC, TOI, VCSA, TTCF, TVTX, LLAP, VINC, VNTR, WEJO, VXRT, WBX, WE, WKHS, XELA, XP

S&P 500- VS FRYKT/GRÅDIGHET

Recent Market Activity on CPI Reports

- The S&P 500 has finished lower on seven of the 11 CPI release days since the start of the year.
- 1/12- (December '21) +0.3%... Hotter than expected
- 2/10- (January '22) -1.8%... Hotter than expected
- 3/10- (February '22) -0.4%... In line
- 4/12- (March '22) -0.3%... Headline In line, Core Cooler than expected
- 5/11- (April '22) -1.65%... Headline Hotter than expected, Core cooler than expected (Russia attack on Ukraine)
- 6/10- (May '22) -2.91%... Hotter than expected
- 7/13- (June '22) -0.5%... Hotter than expected
- 8/10- (July '22) +2.1%... Cooler than expected
- 9/13-(August '22) -4.3%... Hotter than expected
- 10/13- (September '22) +2.6% (Moved 5% off lows)... Hotter than expected
- 11/10- (October '22) 5.5%... Cooler than expected.



BRENT - HEDGEFONDENE HAR SOLGT HARDT!

Porteføljeforvalterne fortsatte å selge olje for den fjerde uken på rad. Hedgefondene og andre forvaltere solgte tilsvarende 30 millioner fat i de seks viktigste petroleumsrelaterte futures og opsjonskontraktene i løpet av de syv dagene som sluttet 6. desember.

Fondene har nå solgt 221 millioner fat i løpet av de fire siste ukene. Den samlede posisjonen er nå kuttet til bare 358 millioner fat som er i den 12. prosentil for alle ukene siden 2013). Posisjonen er fra 8 november ned fra 579 millioner fat, som også var relativt lavt (47. prosentil)

Det var ikke kun salgspres i råolje, men det har også spredt seg til raffinerte produkter, og da spesielt mellomdestillatene som er de viktigste industri- og transportdrivstoffene.

Fondsforvaltere solgte:
NYMEX og ICE WTI (-5 millioner fat),
Brent (-4 millioner),
amerikansk bensin (-5 millioner),
amerikansk diesel (-11 millioner)
og europeisk gassolje (-5 millioner).

Som et resultat av forrige ukes nedsalg falt nettoposisjonen i Brent til bare 95 millioner fat som er i 5. prosentil. Dette er den laveste nettoposisjonen siden den første og andre bølgen av koronabølgen i 2020.

Men denne svakheten smitter nå over til mellomdestillater, inntil nylig den sterkeste delen av markedet på grunn av det lave lagernivået. Nettoposisjonen i amerikansk diesel og europeisk gassolje ble kuttet til 49 millioner fat (41. prosentil) og dette er ned fra 75 millioner fat som var i den 62. prosentil (8. nov).

Ratioen mellom long og short posisjoner er nede på 2,92:1 (52. prosentil), hvilket er ned fra 5,40:1 (81. prosentil) fire uker tidligere.

Den ekstremt lave posisjoneringen til hedgefondene i råolje har skapt en klart oppsideprisrisiko hvis og når forvaltere ser grunner til å bygge posisjoner igjen. De er rett og slett ikke posisjonert.



OSLO BØRS

Watchlist - OSLO BIG CAPS								
Symbol	N	Last	L +/-	Turnover	RSI14	1M +/-	+/-% EMA1	High MTD
NEL		15,500	4,7%	72m	62	13,6%	4%	15,56
MOWI		159,050	2,2%	229m	60	3,8%	3%	161,15
SALM		365,400	1,3%	168m	61	8,3%	4%	367,60
BAKKA		591,500	0,8%	59m	78	20,4%	6%	597,50
SCATC	📦	85,600	0,8%	16m	52	-4,9%	1%	90,22
EQNR	📦	360,800	0,7%	823m	47	2,9%	-1%	380,50
AKER		720,500	0,2%	17m	37	-5,9%	-2%	768,50
AKRBF		297,500	0,2%	232m	29	-15,7%	-5%	342,20
DNB		184,250	-0,4%	152m	48	-0,1%	-1%	191,75
ORK		69,700	-0,7%	90m	47	3,1%	0%	70,40
NOD		175,500	-0,7%	40m	55	-1,3%	0%	187,50
SCHA		192,100	-0,9%	42m	61	3,6%	2%	200,40
YAR		428,000	-1,0%	157m	35	-8,5%	-3%	459,00
STB		84,300	-1,2%	64m	46	-1,8%	-2%	88,56
NHY	📦	73,720	-1,3%	346m	58	-1,0%	0%	76,04
GJF		189,600	-1,6%	53m	47	-1,8%	-1%	193,90
TEL		91,340	-2,0%	174m	33	-5,2%	-3%	96,46
TOM		196,520	-3,9%	80m	59	5,9%	1%	204,70

Watchlist - 1- oljeselskaper								
Symbol	N	Last	L +/-	Turnov	RSI	1M +/-	+/-% EMA1	H
EQNR	📦	360,8	0,7%	823m	47	2,9%	-1%	
AKRBF		297,5	0,2%	232m	29	-15,7%	-5%	
SUBC		107,8	-1,8%	106m	49	2,9%	-2%	
VAR		34,2	1,0%	55m	45	-1,6%	-2%	
PGS	📦	5,5	-2,2%	37m	38	-19,2%	-5%	
DNO		12,1	-0,2%	34m	43	-13,5%	0%	
TGS		125,4	-1,1%	31m	35	-11,5%	-4%	
AKSO		34,9	-0,1%	26m	42	-0,6%	-1%	
BORR		41,6	-0,5%	25m	38	-16,8%	-6%	
AKER		720,5	0,2%	17m	37	-5,9%	-2%	
BWO		24,6	-1,8%	9 218k	42	-8,8%	-3%	
ODL	📦	23,6	-0,2%	8 522k	35	-12,8%	-4%	
OKEA		35,8	0,1%	7 737k	38	-16,4%	-3%	
PEN	📦	28,2	0,1%	7 617k	35	-20,1%	-4%	
NOR	📦	376,5	-0,5%	3 904k	45	-6,3%	-2%	
BWE		25,8	0,2%	3 182k	46	-7,5%	-1%	

Watchlist - INDUSTRI / SYKLISK, oversikt sektor									
Symbol	N	Last	L +/-	Turnov	RSI14	1M +/-	+/-% EMA	High MTD	MA50
NHY	📦	73,720	-1,26%	346m	58	-1,0%	0%	76,040	67,91
KOG	📦	408,40	-0,83%	72m	69	9,7%	1%	413,40	374,79
ELK		37,040	3,06%	38m	63	4,5%	4%	37,200	35,41
NSKOC		62,200	-0,96%	11m	53	-3,6%	1%	63,500	60,66
KOA	📦	2,486	-2,36%	5 459k	40	-4,3%	-2%	2,650	2,55

Watchlist - 1-fisk									
Symbol	N	Last	L +/-	Turn	RSI14	1M +/-	+/-% EM	High MTD	MA50
MOWI		159,05	2,2%	229m	60	3,8%	3%	161,15	149
SALM		365,40	1,3%	168m	61	8,3%	4%	367,60	336
LSG		52,90	5,2%	64m	71	11,6%	7%	53,10	45
BAKKA		591,50	0,8%	59m	78	20,4%	6%	597,50	506
AUSS		87,95	4,4%	31m	70	11,8%	6%	88,10	76
GSF		73,50	2,1%	29m	61	5,0%	6%	74,60	68
SALME		8,71	0,2%	3 776k	58	-0,3%	3%	8,85	8

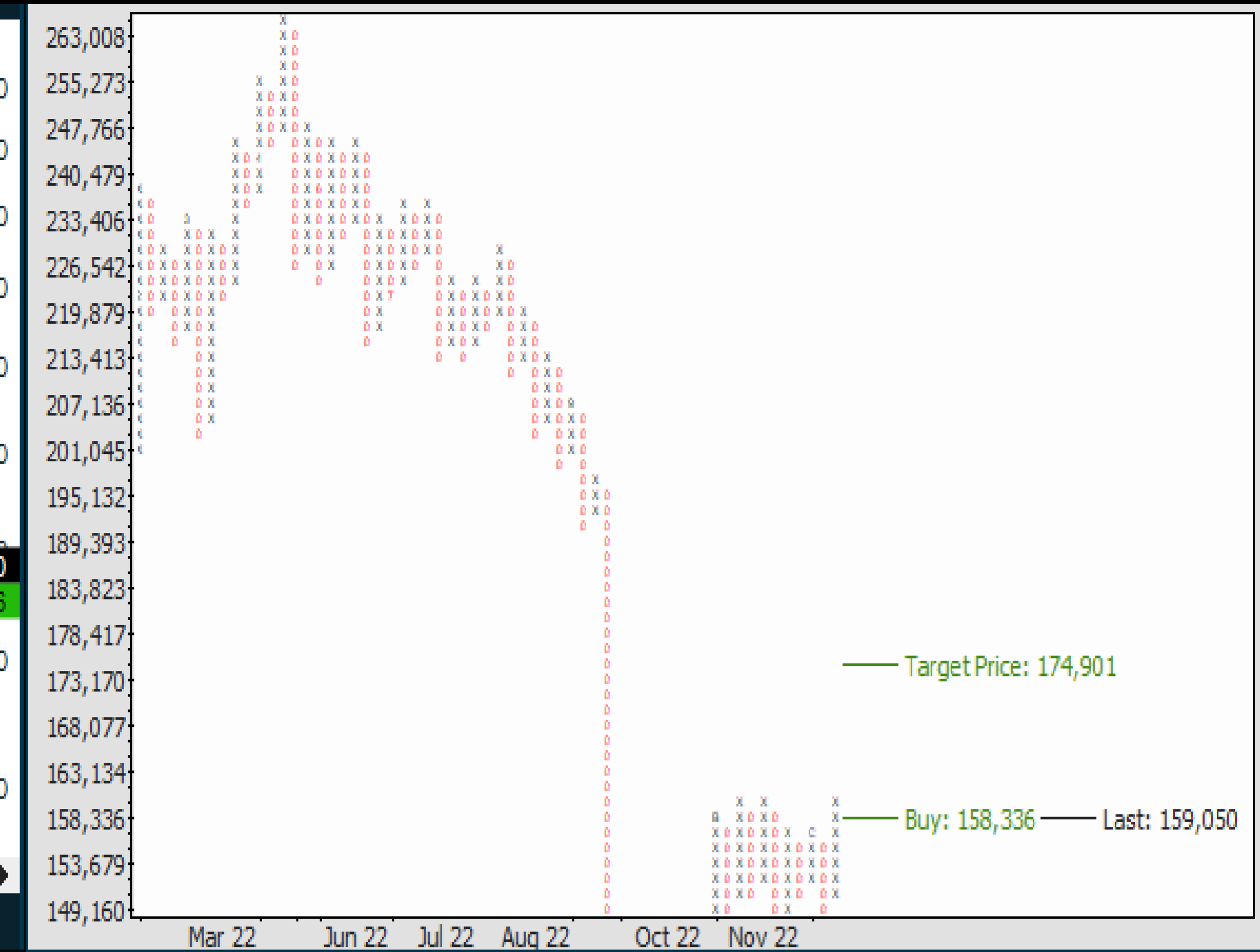
Watchlist - FLYSEKTOR, oversikt sektor							
Symbol	N	Last	L +/-	Turnov	RSI14	1M +/-	+/-% EMA10
NAS		8,4700	-3,04%	16m	47	-5,1%	-3%
SAS*		0,5548	-1,28%	3 959k	32	-21,4%	-4%
NORSE	📦	2,0500	-13,14%	10m	16	-53,5%	-19%
FLYR		0,0060	0,00%	932k	14	-92,4%	-30%

Watchlist - rest										
Symbol	N	Last	L +/-	Turn	RSI14	1M +/-	+/-% E	High M	MA50	+
ADE		68,90	-0,7%	49m	45	-19,9%	-1%	74,85	73,44	
KAHOT		20,83	-2,2%	28m	41	-9,4%	-4%	23,83	22,52	
NYKD		29,90	-1,0%	25m	63	1,4%	8%	31,00	26,56	
AUTO		18,76	2,2%	23m	52	-11,9%	2%	19,69	18,28	
IDEX		1,16	-6,0%	9 694k	53	27,3%	-5%	1,37	0,94	
PEXIP		13,98	2,3%	7 108k	70	38,1%	8%	14,21	10,33	
VEI	📦	96,50	-1,2%	6 485k	65	7,2%	1%	97,70	88,42	
HEX		30,76	-2,2%	6 198k	68	14,3%	3%	31,98	25,66	
PROT	📦	121,00	-2,9%	5 576k	46	-1,1%	-2%	128,80	120,21	
RANA		46,00	-2,1%	4 414k	61	7,6%	2%	47,80	42,21	
OTOVC		20,40	2,1%	4 121k	49	-6,2%	1%	21,45	21,09	
NANOI		1,09	-5,7%	3 677k	49	-6,0%	2%	1,21	1,17	
PHO		106,60	-1,2%	2 172k	69	4,9%	3%	108,80	95,07	
CLOUI		13,60	0,4%	1 675k	53	-1,3%	1%	14,16	12,94	
MGN		21,70	-0,7%	1 612k	42	-4,2%	-2%	23,60	22,30	
XXL		4,65	-1,6%	1 567k	57	0,6%	4%	4,79	4,41	
DLTX		4,13	2,2%	1 522k	52	-0,8%	1%	4,48	3,95	
AZT		71,45	-0,8%	1 512k	61	8,9%	3%	73,50	69,14	
B2H	📦	8,18	-0,7%	1 183k	47	-2,9%	-2%	8,74	7,94	
SATS	📦	7,70	-1,3%	722k	48	2,8%	-2%	8,40	7,50	
AKBM		36,15	0,4%	687k	39	-1,2%	-1%	38,00	39,24	
KID		70,60	0,9%	379k	48	0,0%	1%	72,00	73,31	

Euronext Oslo, Equities/ETFs/Indices [OSS] - List, oversi...								
Symbol	N	Last	L +/-	Turn	RSI14	1M +/-	+/-% EMA	High MTD
RECSI		15,63	-5,5%	191m	40	-19,1%	-5%	17,5
TOM		196,52	-3,9%	80m	59	5,9%	1%	204,7
NEL		15,50	4,7%	72m	62	13,6%	4%	15,6
ZAP	📦	23,57	-7,6%	30m	25	-19,9%	-14%	30,6
SCATC	📦	85,60	0,8%	16m	52	-4,9%	1%	90,2
ACC		10,77	1,7%	16m	41	-15,9%	-2%	11,8
AKH		14,20	0,5%	7 238k	56	-8,4%	4%	14,2
BCS		10,86	-1,5%	2 670k	40	1,1%	-2%	11,9
HPUR		27,08	5,2%	2 289k	66	20,9%	6%	27,4
HYPRO		35,70	0,6%	2 253k	56	-1,1%	3%	36,1
QFUEL		6,29	-2,0%	2 149k	45	-24,5%	0%	6,8
VOW		17,93	-1,6%	1 011k	41	-9,5%	-2%	19,7
SAGA		1,84	-0,7%	519k	42	-9,0%	-1%	1,9
EFUEL		44,00	1,5%	436k	42	-10,3%	-1%	47,8
VGM		2,50	0,2%	470	50	-7,4%	1%	2,6

Watchlist - 1- shipping								
Symbol	N	Last	L +/-	Turn	RSI14	1M +/-	+/-% EMA1	High M
FRO	📦	139,50	7,6%	325m	54	3,9%	4%	145
GOGL	📦	86,24	1,5%	69m	49	-11,1%	2%	87
HAFNI		54,30	3,0%	63m	52	-2,2%	2%	55
MPCC		18,74	1,4%	29m	61	12,6%	2%	18
FLNG		357,60	2,6%	28m	53	3,7%	1%	372
SOFF	📦	28,90	-4,1%	26m	52	-8,0%	-3%	32
2020		86,10	-0,5%	19m	52	5,4%	0%	89
BWLPG		82,15	0,3%	14m	39	-5,4%	-3%	89
WAWI		94,40	-0,4%	11m	64	-2,4%	2%	94
BELCO		14,60	-0,1%	9 588k	57	-7,0%	3%	14
SIOFF		11,12	-1,1%	3 176k	41	-9,6%	-5%	12
ALNG		8,05	0,0%	1 890k	51	7,2%	-2%	9
HUNT		2,17	0,7%	1 206k	44	-2,2%	-1%	2

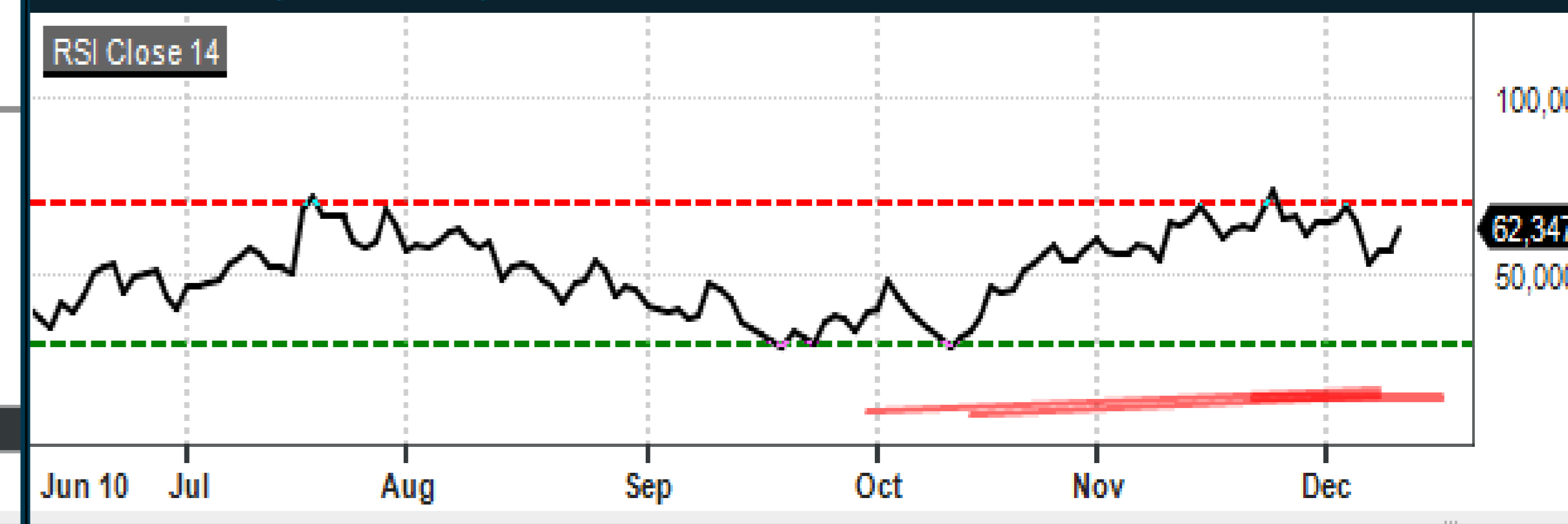
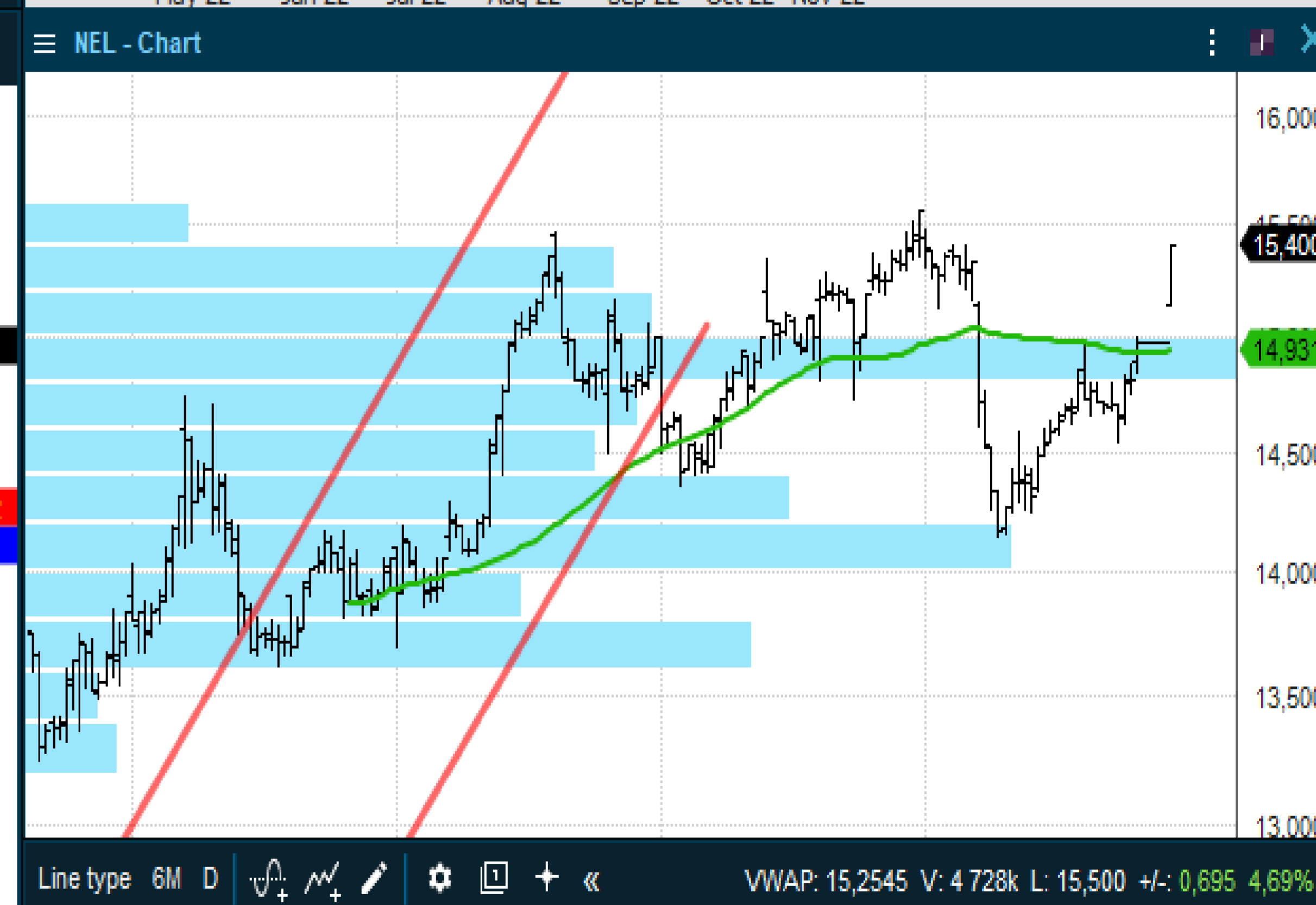
OSLO BØRS - MOWI



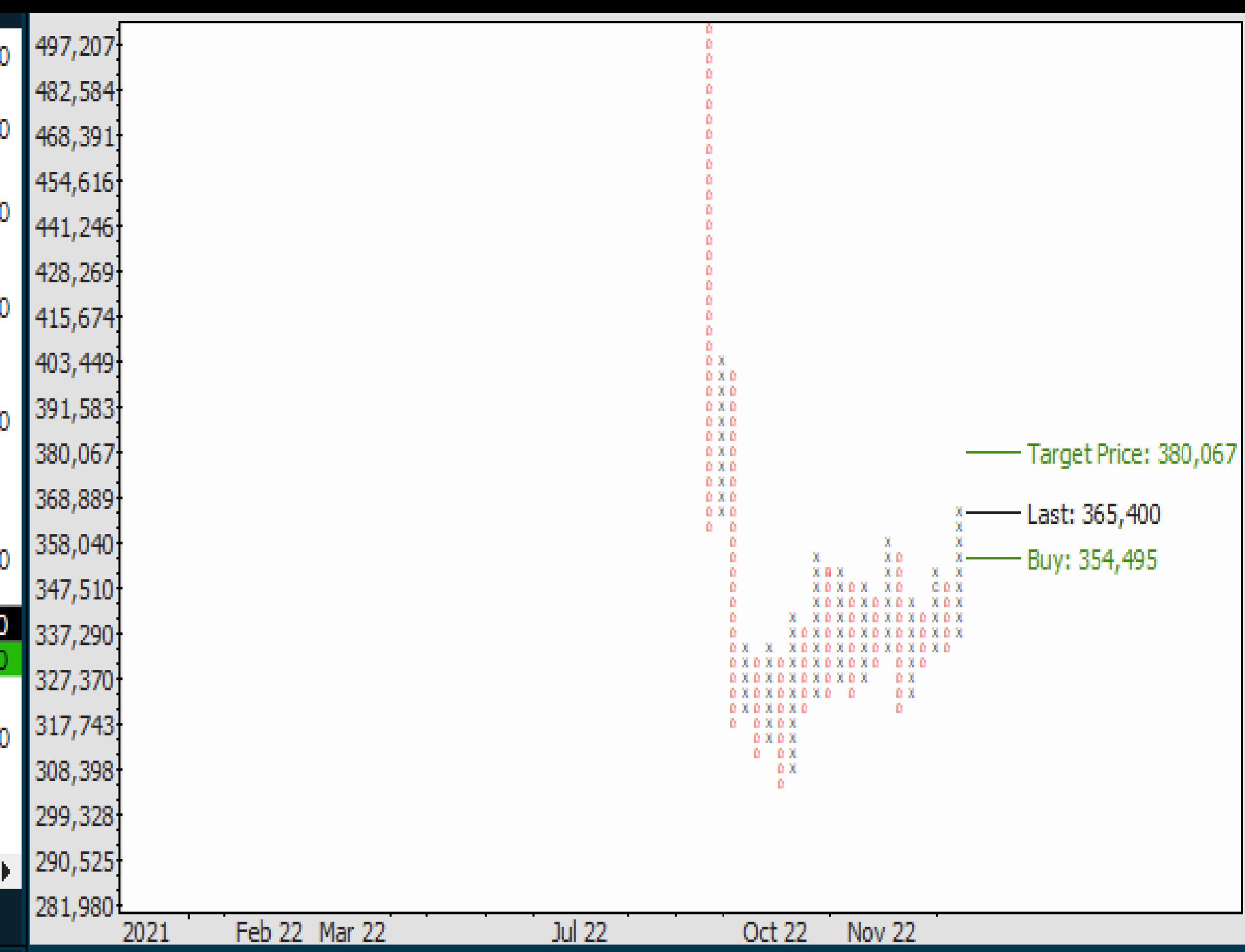
OSLO BØRS - NEL



Siden oppgangsfasen fra oktober til desember var sterk, 9,82 til 15,56, kan det være etternølere som fortsetter å kjøpe siden de ønsker å være med på en videre reise. Inntil konsolideringsboksen og 15,56 ikke blir tatt ut ser vi på dette som at de fyller seg opp og at den i ettertid skal komme kraftig ned igjen. Dette er helt i tråd med mønsteret i den aktive mellomlangsigtede nedtrenden. Ved juli/aug toppen så tok det 1 mnd før de hadde fylt seg opp og korreksjonen kom. Slutter den over 15,75 tirsdag og konsolideringsboksen må vi se nærmere på aksjen! Det utløses et kjøpssignal over 15,60 og kursmålet til dette er 17,40.



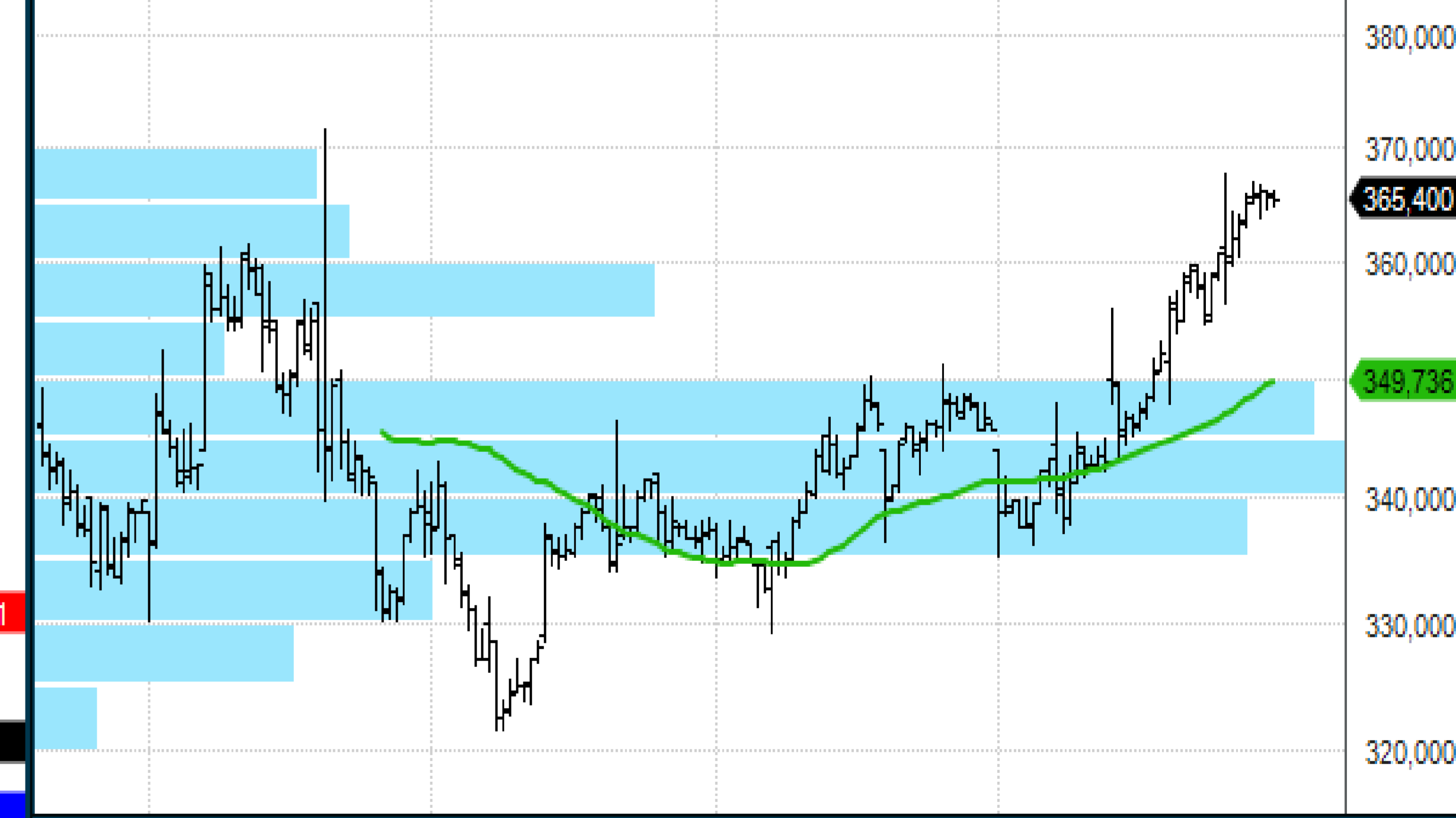
OSLO BØRS - SALMAR



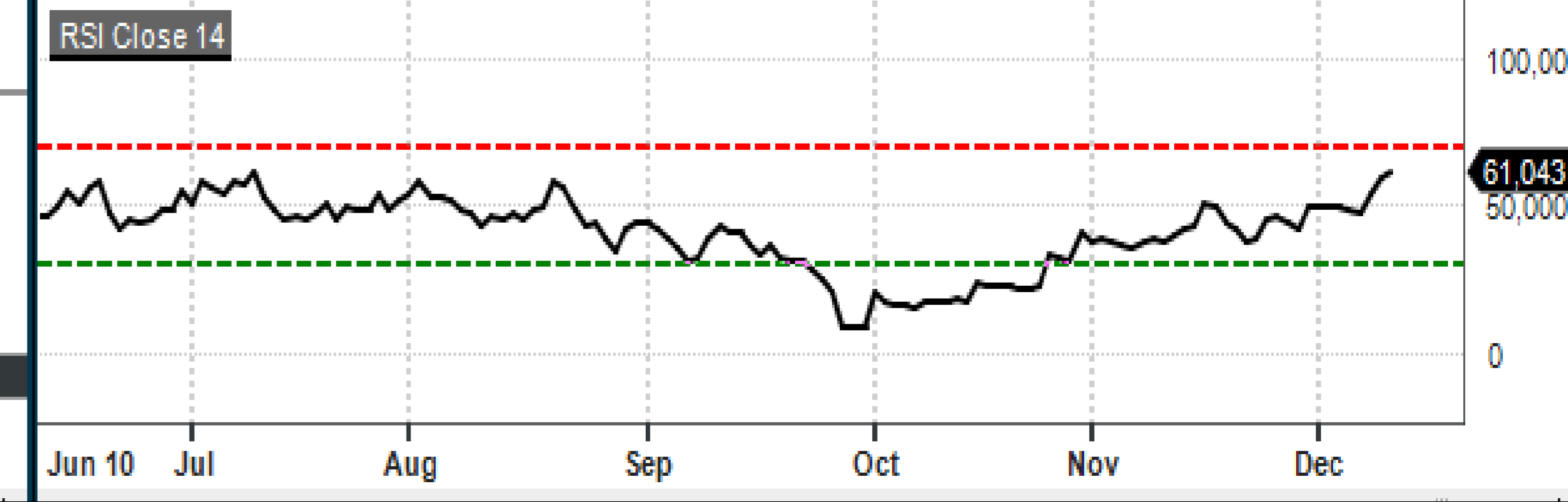
Salmar tester toppen av den helt kortsiktige opptrenden, men kjøpsignalet fra 354,50 sier at den skal videre opp mot 380. Kommer det ytterligere momentum inn i Mowi og flere av de andre fiskeaksjene kan dette bidra til et videre brudd opp.

VWAP: 364,0125 V: 461k L: 365,400 +/- 4,800 1,33%

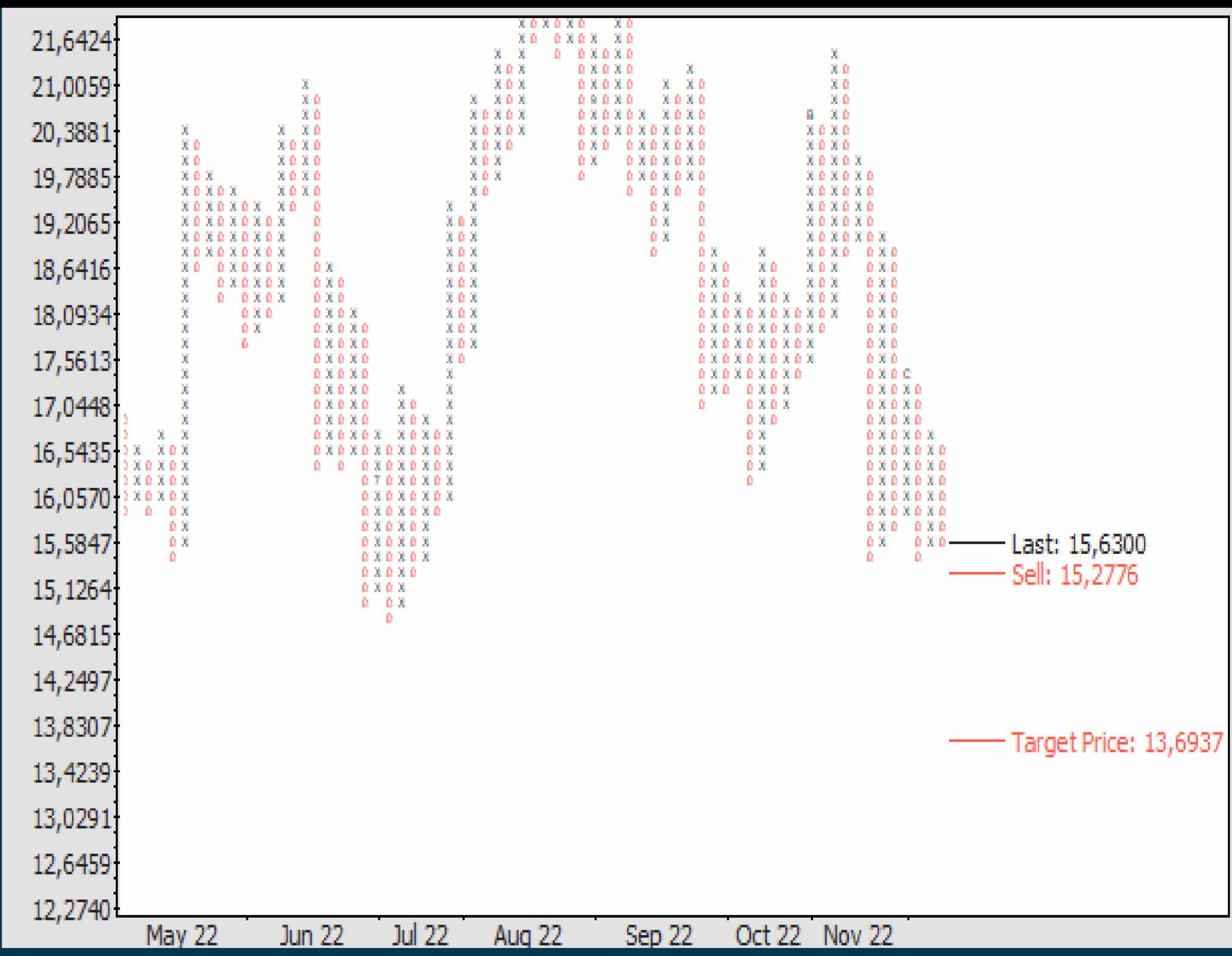
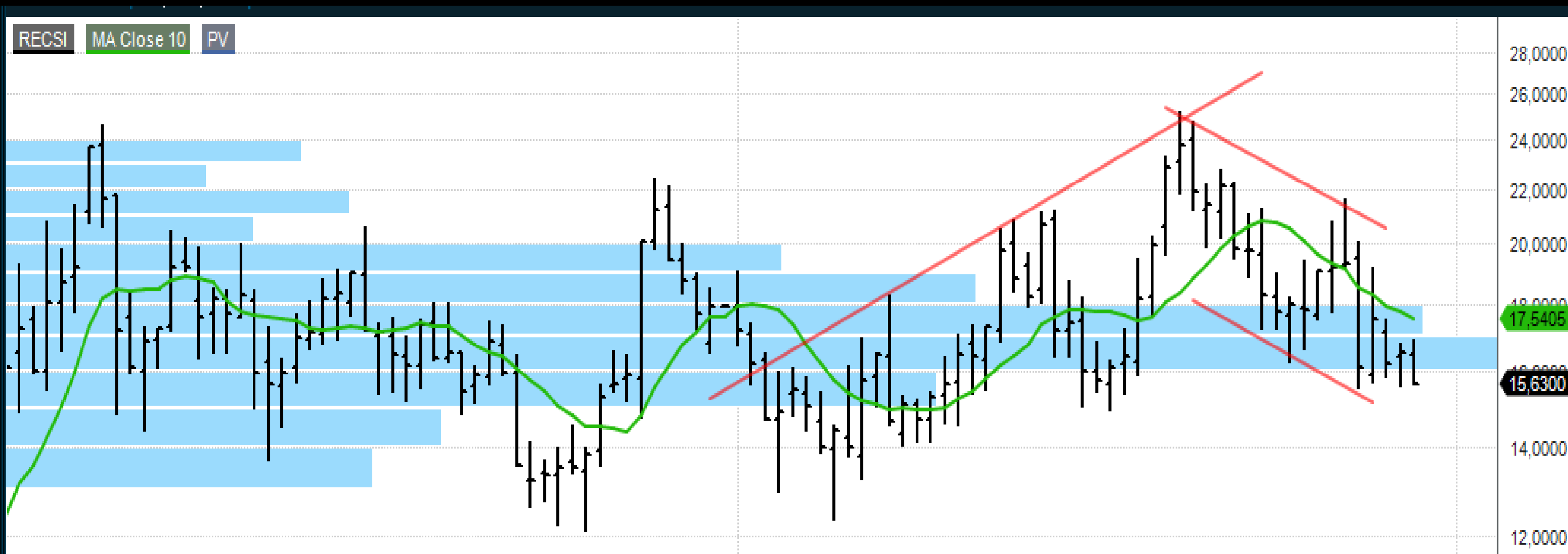
SALMAR - Chart



Line type 6M D VWAP: 364,0125 V: 461k L: 365,400 +/- 4,800 1,33%

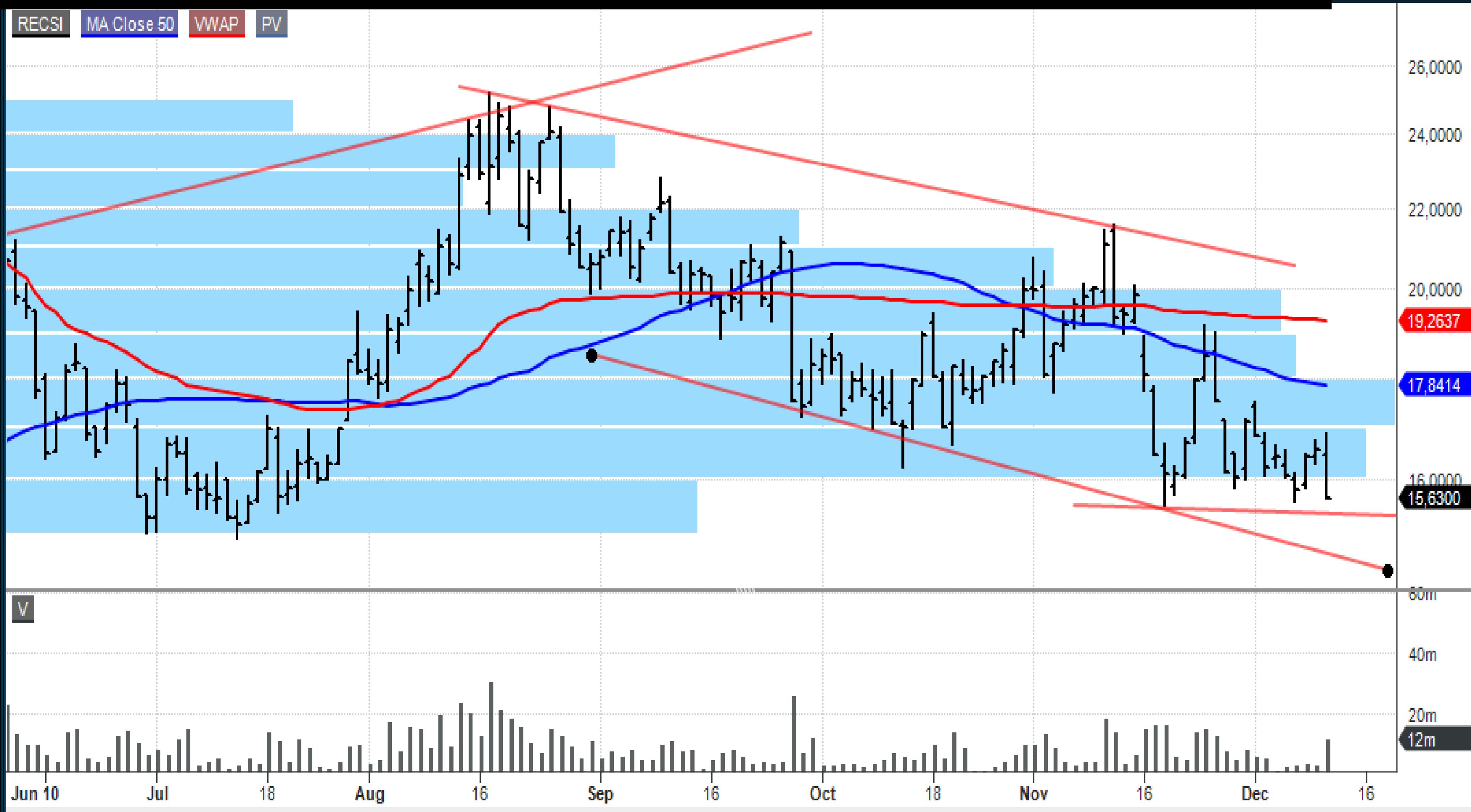


OSLO BØRS - REC SILICON

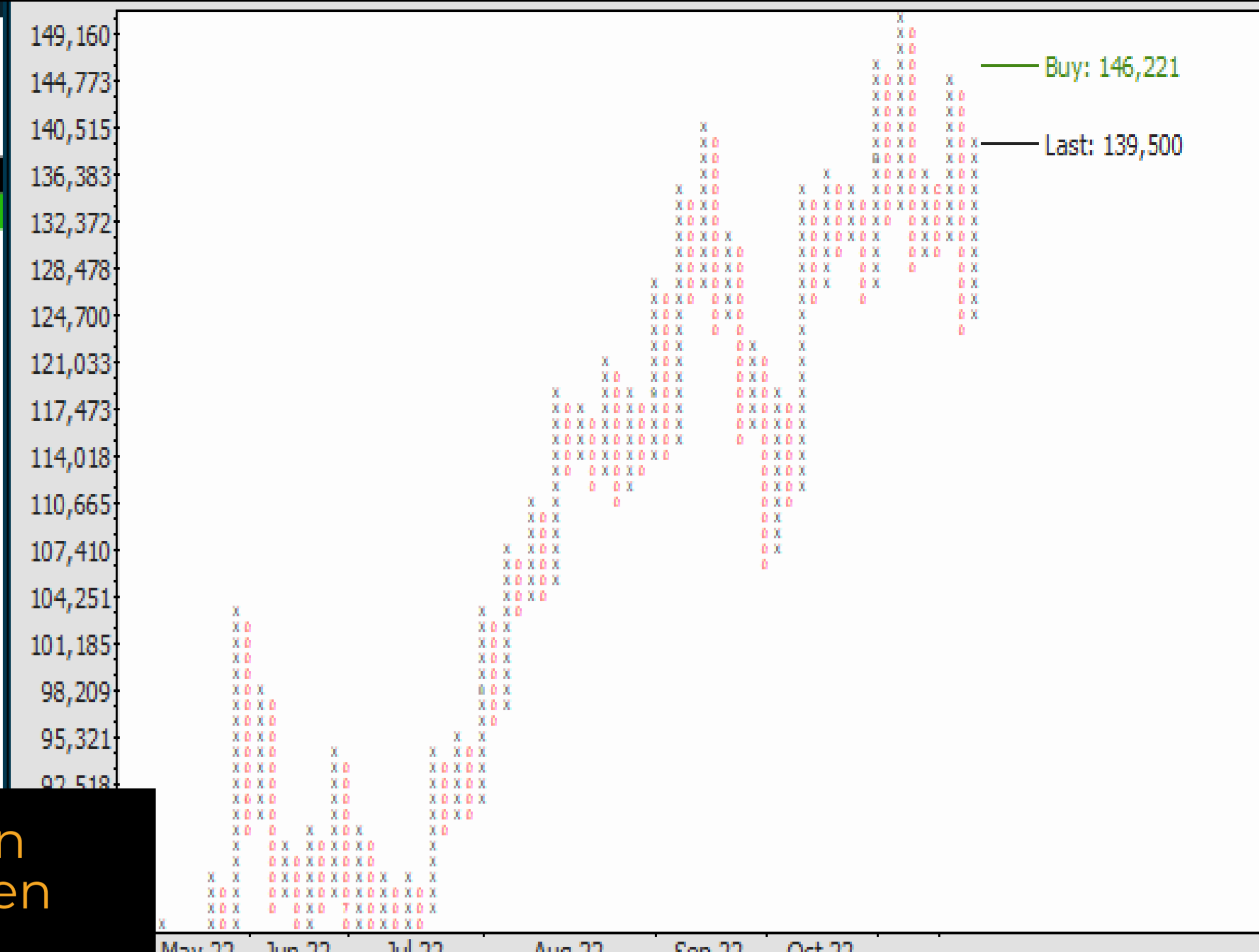
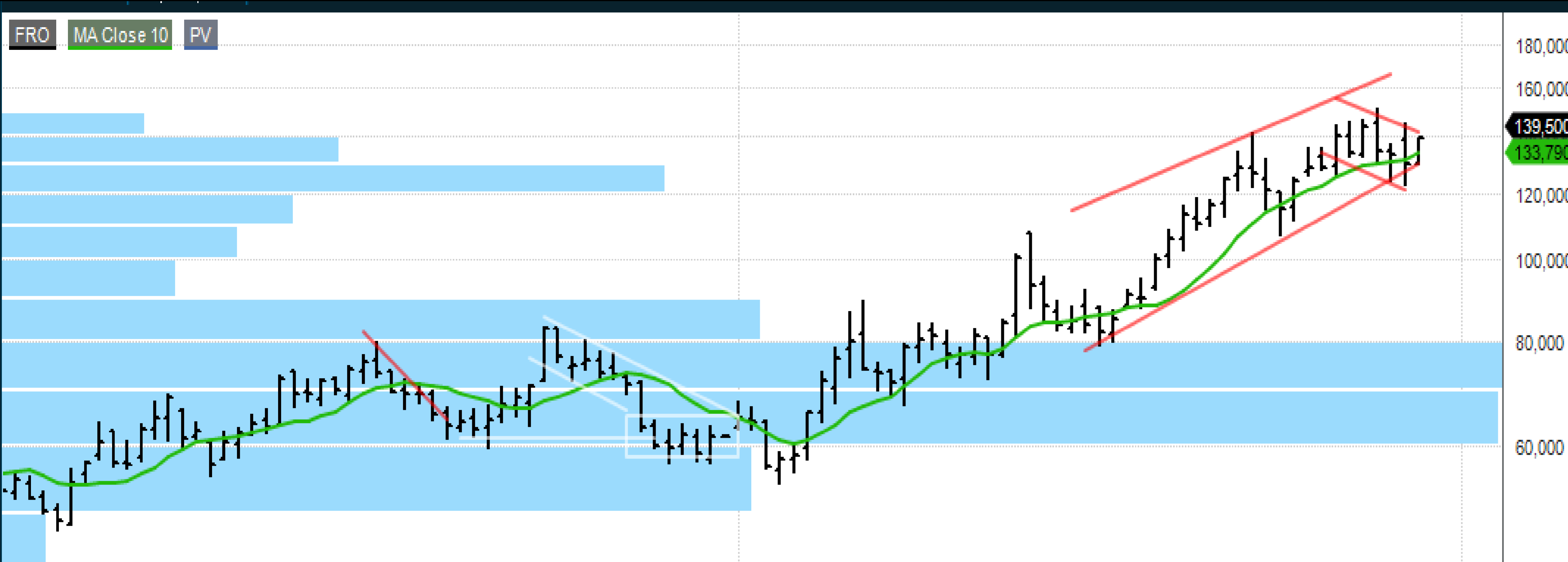


Forsiktig med Recsi da den falt hardt på mandag på et tiltakende volum. Det utløses et nytt salgssignal under 15,25 og kursmålet er ned til 13,70. Follow-through tirsdag og salgssignalet blir aktivt og kursmålet sammenfaller med bunnen av trenden.

2023
+/-: -0,9150 -5,53%



OSLO BØRS - FRONTLINE



Bra med momentum i Frontline mandag og dette ble fulgt opp på Wall Street hvor den var opp +10 % kl. 18,55. Ytterligere momentum gjennom toppen av den korte nedtrenden og over forrige november topp gir oss et kjøpssignal. Nordic American, TNK, STNG og Euronav steg også bra mandag. Penger på vei inn i sektoren. Frontline sluttet på høyeste og åpner den ikke for høyt tirsdag kan man vurdere en kortsiktig inntreden.

